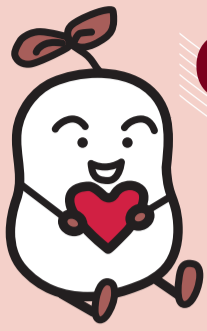


社協は地域福祉を推進する
社会福祉法人(民間団体)です。

〒167-0051
杉並区荻窪5-15-13
あんさんぶる荻窪5階
☎03-5347-1010(代)
e-mail
fukushi@sugisyakyo.com



杉並社協のマスコット
キャラクター「うえるくん」

すぎなみ社協

No.148

広報紙「すぎなみ社協」は奇数月(5・7・9・11・1・3)10日発行です。
ホームページでもご覧になれます。http://www.sugisyakyo.com

私たちは、3・11を忘れない 被災地の復興を支えよう！

主な記事

- 2面 ●あなたのまちのきずなサロン
●なるほどうえるくん
- 3面 ●平成23年度赤い羽根共同募金・
歳末たすけあい運動実績報告
●民生委員・児童委員コーナー
- 4面 ●ささえあう地域福祉の輪



①仮設住宅の町会主催の芋煮会のようす ②月に1回、カレンダーを届けながら生活支援相談員(社協職員)が訪問します

東日本大震災から1年。
震災を機に、地域における人と人とのつながり、「絆」の重要性が見直されています。
南相馬市の被災された方たちが住む仮設住宅では、8月の入居から7か月、初めて出会う人、同じ地域から避難してきた人などさまざまなたちが集う中で、自治会づくりを行ったり、顔の見える関係をつくるために自治会主催で芋煮会などを開催しています。震災、津波、さらには原発事故の影響も受け、大変な状況ではありますが、復興への歩みをコミュニティで取り組んでいます。



「遠く杉並から届く絵手紙、受け取ってくださる時の笑顔が楽しみです。」杉並区絵手紙文化連絡会

絵手紙に心を乗せて
昨年10月に杉並区絵手紙文化連絡会代表上田慶次郎さんから、絵手紙を南相馬市の方に届けたいというお話がありました。会員の方の心のこもったメッセージが詰まった絵手紙を、南相馬市社協を経て、仮設住宅に住む方々のお届けしました。2月の節分には、福豆セットとともに季節の絵手紙が南相馬市内で一人暮らしの高齢者世帯に届けられました。(2月4日の福島民報、福島民友にも掲載)きつと、絵手紙とともに春の温かさが届いたことと思います。また3月の雛祭りには、杉並区だけではなく中野区のグループにも声をかけて集められた1000枚を超える季節の絵手紙が、一人暮らしの高齢者のお住まいへ届けられました。

届けよう。杉並区民の想いを南相馬市へ
社協の窓口には、昨年3月11日以降、被災地に行く人のボランティア保険の申し込みが1月末日現在2838人ありました。もちろん、被災地に行く人だけでなく、杉並で何かをしたいという人たちもたくさんいます。皆さんの想いが現地の人たちに届くようにと、職員も被災地と連絡をとりながらご相談に応じています。
社協にご相談があった中から活動の一部をご紹介します。

24年度も引き続き、南相馬市支援を行うための事業を計画し、現地と調整を行っています。決まり次第ホームページ、広報紙等を通じて呼びかけをしてまいりますので、よろしくお願いたします。

「南相馬市生活復興ボランティアセンター」のブログはこちら
<http://ameblo.jp/minamisoma-svc/>

音楽で元気を届けたい
杉並区荻窪で音楽専用空間クレモニアを活動の拠点としている杜哲也さんが、アマチュアオーケストラ「フィルモニア合奏団」の仲間とともに被災地に音楽を届けたいと相談に来られたのは、9月のことでした。南相馬市社協と連絡を取り、プログラムを練り、10月に南相馬市に向かい、一泊二日で3公演を披露してきました。「当日とびこみで『どじょうこふなっこ』を歌った男性がいました。東北弁の歌詞を東北の方が歌うということで、会場の方たちにはもちろん演奏を聞いていた私たちの胸にも歌が響きました」杜哲也さん談。「被災された方たちの生の声を聞き、被災地の風景を見て、東京では感じられなかったこと、言葉にはできないことを感じました」(メンバー伊藤彰浩さん談)杜さんたちは、今後もこの音楽の活動を通して支援を継続していきたいと考えています。

おしらせ
杉並区社会福祉協議会は、4月18日に創立60周年を迎えます。7月24日(火)には、杉並公会堂で60周年を記念して事業を開催いたします。詳細は次号でお知らせいたします。

ボランティア保険等説明会
平成24年度版ボランティア保険・行事保険の説明会を行います。

日時：3月21日(水)
午後2時～3時30分
定員：30名(先着順)

場所：あんさんぶる荻窪 5階第2会議室(荻窪5-15-13)
申込み：ファクスまたは電話で。下記問い合わせ先まで
問合せ：杉並ボランティア・地域福祉推進センター ☎03(5347)3939 fax 03(5347)2063
<http://borasen.jp>

はじめてのボランティア説明会
ボランティアって何だろう？
どんなボランティアがあるのだろう？
と思ったら、ご参加ください。

日時：4月11日(水)
午後2時～3時30分
定員：15名(先着順)

ありがとうついでに
中央共同募金会の呼びかけのもと、昨年3月14日からあんさんぶる荻窪1階と5階に東日本大震災義援金の募金箱を設置しました。平成24年3月31日まで設置いたしますので、引き続きご協力をお願いいたします。

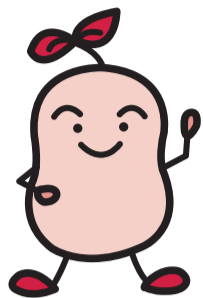
義援金 252万8375円
(2月29日現在)

ありがとうついでに
中央共同募金会の呼びかけのもと、昨年3月14日からあんさんぶる荻窪1階と5階に東日本大震災義援金の募金箱を設置しました。平成24年3月31日まで設置いたしますので、引き続きご協力をお願いいたします。

義援金 252万8375円
(2月29日現在)

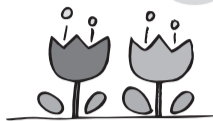


あなたのまちの きずなサロン



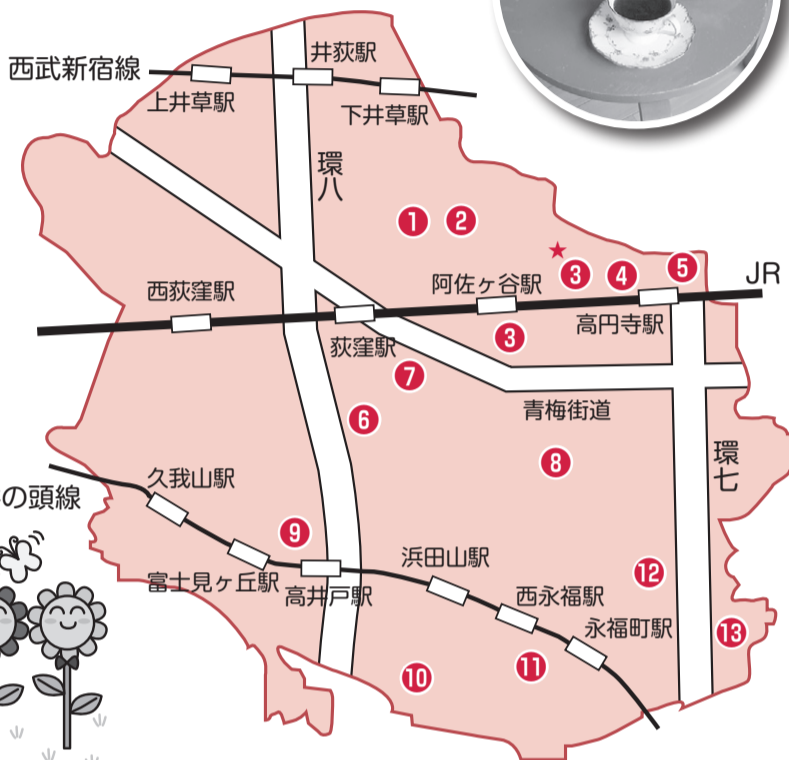
きずなサロンをご存じですか?

きずなサロンは、誰もが気軽に立ち寄れるつどいの場です。
現在、杉並区内に13か所のきずなサロンがあります。子育て中のママたちを応援するサロン、お茶を飲みながらおしゃべりするサロン、手芸や折り紙を楽しむサロンなど、対象も活動もさまざまです。サロンを通じて交流し、仲間作り・生きがいづくりの活動を行っています。



あなたも、きずなサロンをはじめてみませんか?

自分の地域にサロンを作りたい、サロンについて知りたいと思われる方は、杉並ボランティア・地域福祉推進センターにご連絡ください。
当センターでは、サロンの立ち上げや運営についての相談のほか、運営資金の助成や広報の支援事業を行っています。興味のある方は、お気軽にお問い合わせください。そして、ぜひ、地域のつながりの温かさを感じて、つながりの大切さを再発見してみてください。



1 阿佐谷北きずなサロン

何でもあり!のサロンです。
おしゃべりの中身は…
地域のことから宇宙まで。
*毎月第2日曜日 13:00~15:00
*自宅開放(伊藤宅)
(阿佐谷北3丁目)

2 子育てきずなサロン ままころ

ママにも穏やかな気持ちで休んでほしい。ぜひ「ままころ」にいらして心の余裕をお持ち帰りください。
*毎月第1・2・3・4木曜日
10:00~12:00
*聖友学園ぴーちっこの家
(阿佐谷北3-28-13)

3 阿佐谷きずなサロン ハート to Heart

うたとおしゃべり、手芸、
折り紙などなど…
何でもありのくつろぎサロンです。
*毎月第2・4火曜日
13:30~15:30
*阿佐ヶ谷中学校
(阿佐谷南1-17-3)

★ mama's 工房 (子育てサロン)

*月1回(不定期水曜日)
10:00~12:00
*馬橋児童館
(高円寺北4-2-17)

4 高円寺北きずなサロン

ここにきたあなたがつくる、
あなたが主役のサロンです。
*毎週火曜日 13:00~15:00
*高円寺北ふれあいの家
ゆうゆう高円寺北館
(高円寺北3-20-8)

5 きずなサロンみちくさ



お茶をいただきながら
おしゃべり、マージャンなどなど…
*毎月第2・4日曜日
13:00~16:00
*自宅開放(村田宅)
(高円寺北2丁目)

6 荻窪きずなサロン

誰もが気軽に立ち寄れる
そんなサロンを目指して…
エプロン姿のスタッフも
一緒になって楽しめます。
*毎月第2水曜日 13:00~15:00
*荻窪ふれあいの家
(荻窪2-29-3)

7 きずなサロン ai みんなの広場ほっぺ

お子さんと一緒にのんびり過ご
していきましょう。
*毎週火曜日 10:30~13:30
*すぎなみ地域みんなで
子育てプラザ
(荻窪4-24-18-12)

8 ふれあいサロンきずな

青いのぼりが目印です。
誰でも気軽にお立ち寄りください。
名物の「おしろこ」
ぜひ一度ご賞味あれ!
*毎週金曜日 13:00~17:00
*ゆうゆう堀ノ内松ノ木館
(松ノ木2-38-6)

9 高井戸西きずなサロン

「こんにちは」からはじまるふれあい
地域の方々の交流の場
*毎月第3土曜日 13:30~16:00
*高井戸小学校
(高井戸西2-2-1)

10 下高井戸きずなサロン

自宅開放型のサロンです。
お茶とおしゃべりを楽しみながら
ゆったりとくつろいでいただけます。
*毎月10日 13:00~16:00
*自宅開放(寺田宅)
(下高井戸5丁目)

11 きずなサロンA

手芸・折り紙 時には脳トレも…
ご自分に合った利用の仕方
ぜひ見つけにきてください。
*毎月第4日曜日 13:30~15:30
*ギャラリーA
(永福2-57-8)



12 きずなサロンさくら

毎回、温かい雰囲気づくりと
季節に合わせた
楽しい会を心がけて…
*毎月第2水曜日 13:00~16:00
*多目的集会室さくらサロン
(和泉4-9-5 杉本ビル101)

13 子育てきずなサロン ちいきちいきカフェ

子育て中のママがほっと一息つけ
る・みんなが笑顔になれる場所…♪
*毎月第3土曜日 10:30~12:30
*ひととき保育方南 内
(方南1-33-19)

検診会で募集し、1661作品の中から選ばれました。このマークをつけている女性を見つけたことがある方も多いたのではないのでしょうか。
妊娠初期はつわりなどの体調不良や流産の危険などがあるため、赤ちゃんの成長はもちろん、母体の健康を維持することがとても大事な時期です。しかし、おなかはまだ小さく、周囲が気づきにくい時期でもあります。このマークをつけている女性を見かけたら、交通機関では席を譲る、受動喫煙を防止するためにたばこを控える等、優しい環境づくりとあたたかい配慮をお願いします。
(朝枝)



このマークをご存じですか?



これは「マタニティマーク」と言い、妊娠中の女性が「自分が妊婦であること」を周りの人に知ってもらうためのマークです。「健やか親子21」推進

平成23年度 赤い羽根共同募金・歳末たすけあい運動 実績報告

● ● ● ● ● (10月1日～12月31日) (12月1日～12月31日) ● ● ● ● ●

ご協力ありがとうございました

赤い羽根共同募金
8,654,444 円

歳末たすけあい運動
11,841,874 円
(平成24年2月29日現在)



平成23年度の「赤い羽根共同募金」「歳末たすけあい運動」は12月31日に終了いたしました。本年度も多くの町会・自治会、地域団体、民生委員児童委員協議会、区民の皆さまにご支援・ご協力いただきました。

特に本年度は、東日本大震災義援金へのご寄附に重ねて募金運動へご協力いただき、誠にありがとうございます。

赤い羽根共同募金は、都内の福祉施設や団体に配分され、歳末たすけあい運動の募金は、来年度杉並区内で実施される地域福祉推進事業に使われます。

この運動にご賛同いただきました皆さま方に心からお礼申し上げますとともに、今後とも地域福祉の推進にお力添えいただきますようお願いいたします。

杉並区社会福祉協議会 会長 小林 義明
東京都共同募金会杉並地区協力会 会長 今村 国治

募金にご協力いただいた皆さま

<町会・自治会>

- 清和会
- 沓掛いづみ会
- 中通明和会
- 中瀬自治会
- 神戸町会
- 柿木共栄会
- 四宮親交会
- 矢頭睦会
- 住吉親交会
- 井草一、二丁目自治会
- 荻窪白山親和会
- 上荻親和会
- 西荻北町会
- 仲よし町会
- 善福寺町会
- 新町自治会
- 三谷町会
- 上井草自治会
- 今川町親和会
- 宿町町会
- 井荻自治会
- 井荻三丁目会
- さくら町会
- 天沼一丁目町会
- 天沼二丁目三よし会
- 天沼尚和会
- 天沼三丁目西町会
- 天沼三丁目あかるい町会
- 天沼二丁目町会
- 本天沼西町会
- 本天沼東町会
- 荻窪川南町会
- 荻窪中央町会
- 荻窪東町会

- 南荻窪会
- 神明町文化会
- 西荻窪町会
- 荻窪五丁目町会
- 高円寺北一丁目町会
- 高円寺北二丁目町会
- 高円寺北中央自治会
- 高円寺中通町会
- 高円寺北庚申文化会
- 馬橋南自治会
- 馬橋北自治会
- 高円寺北四丁目新生会
- 阿佐谷商店街振興組合
- 南阿佐谷自治会
- 阿佐谷南三丁目新和会
- 阿佐谷南三丁目町会
- 阿佐谷南一丁目中町会
- 阿佐谷一番街商店会
- 阿佐谷北二丁目町会
- 川端新興会
- 阿佐谷北五丁目町会
- 阿佐谷元六丁目町会
- 阿佐谷北一丁目町会
- 阿佐谷北口駅前スターロード商店会
- 阿佐三会
- 温交会
- 阿佐谷北松山通親交会
- 阿佐谷南三丁目耆睦町会
- 阿佐谷南三丁目曙会
- 阿佐谷北三丁目町会
- 東一会
- 東二会
- 成一自治会
- 成二町会
- 成三町会
- 西田自治会

- 松溪自治会
- 西田町会
- 荻窪団地自治会
- 都営荻窪2丁目アパート自治会
- 和田自治協力会
- 和田一丁目町会
- 和田三丁目西町会
- 和田三丁目東町会
- コーシャハイム杉並和田自治会
- 梅里一丁目町会
- 松ノ木町会
- 堀ノ内南町会
- 堀ノ内自治協力会
- 堀ノ内西町会
- 堀ノ内町会
- 堀ノ内一、二丁目町会
- 大宮一丁目自治会
- 大宮二丁目自治会
- ガーデン堀ノ内住宅自治会
- 高円寺南一丁目東町会
- 高円寺南一丁目西町会
- 高円寺南二丁目東自治会
- 高南2南町会
- 高南自治会
- 高南二丁目町会
- 高円寺南五丁目町会
- 高円寺南中央町会
- 高円寺南氷川町会
- 高円寺パル商盛会
- 緑ヶ丘町会
- 梅里二丁目町会
- 新高円寺町会
- 阿佐谷南一丁目東町会
- 馬橋二丁目北自治会
- 馬橋三丁目東自治会
- 馬橋自治会

- 阿佐谷南二丁目杉の子睦会
- 阿佐谷南一丁目親睦会
- 宮前三丁目会
- 西荻南中央会
- 西荻南一、二丁目南部町会
- 久我山東自治会
- 久我山南自治会
- 久我山西自治会
- 松庵町会
- 久我山一丁目町会
- 上高井戸町会
- 高井戸中央町会
- 富士見丘町会
- 高井戸町会
- 都営高井戸団地自治会
- 王子製紙富士見ヶ丘社宅
- 都営高井戸東一丁目アパート自治会
- 高井戸第2ハイホーム自治会
- ファミリーグラン高井戸デュープレックス
- 方和自治会
- 方南東自治会
- 方南西町会
- 和泉第一町会
- 和泉第二町会
- 和泉第三町会
- 和泉西町会
- 方南二丁目町会
- 泉南町会
- 下高井戸下町会
- 上町親交会
- 下高井戸仲町会
- 下高井戸二、三丁目町会
- 向陽町友会
- 島町会
- 浜山山町会
- 永福西町会

- 永福自治協力会
- 翠親和会
- 下高井戸四丁目中央町会
- 下高井戸三丁目町会
- 区営下高井戸五丁目アパート自治会

<個人・団体>

- 個人 4名
- 教会通り新栄会
- 杉並仏教会
- 白幡クラブ
- 井草四丁目第二アパートひまわり会
- 杉並米穀小売商組合連合会
- 日本大学鶴ヶ丘高等学校
- JAM 横河電機労働組合
- 大宮馬頭祭
- 東京城西ロータリークラブ
- 方南和泉地区民生委員児童委員協議会
- 下高井戸地区民生委員児童委員協議会
- 和田堀地区民生委員児童委員協議会
- 高円寺中央地区民生委員児童委員協議会
- 高円寺地区民生委員児童委員協議会
- 阿佐谷地区民生委員児童委員協議会
- 成田地区民生委員児童委員協議会
- 天沼地区民生委員児童委員協議会
- 荻窪地区民生委員児童委員協議会
- 下井草地区民生委員児童委員協議会
- 井荻地区民生委員児童委員協議会
- 宮前地区民生委員児童委員協議会
- 高井戸地区民生委員児童委員協議会

<その他>

- 街頭募金
- 杉並区社会福祉協議会窓口設置募金箱
- すぎなみ地域福祉フォーラム2011募金箱

身近にいます 民生委員・児童委員 主任児童委員


杉並区内には、13地区の民生委員児童委員協議会があり、403名の民生委員・児童委員と28名の主任児童委員がいます。このコーナーでは、民生委員・児童委員と主任児童委員が、どのような活動をしているかを取材して紹介します。

一人暮らし高齢者の見守りも

民生委員・児童委員は、一人ひとり一定の地区を担当し、常に住民の立場に立って相談や援助を行う福祉の相談役です。必要な福祉サービスや関係機関を紹介するなど、地域福祉の向上に努めています。

民生委員・児童委員には、隣人愛をもって社会福祉の増進に努めること、地域社会の実情を把握することなど5つの信条があります。毎年2月には杉並区民生委員児童委員大会が開催され、私たち民生委員はこの信条を再確認します。そしてこの気持ちを大切に、高齢者福祉や障害者福祉、そして子育て支援など地域の方々と密接にかかわり、日ごろから信頼関係を築くべく努めています。

一人暮らし高齢者の見守りや安否確認も大切な活動のひとつです。ポストに新聞がたまっている、昼間なのに電気がついていて、毎朝、掃除等で顔を見せるのに、ここ数日顔を見ない、いつも同じ時間に買い物に行く姿を見るが、ここ数日見ない、などいつもとは違う様子に気が付いたものの、「鍵は持っていないし、連絡先もわからない、とりあえず民生委員に聞いてみよう」と地域住民から相談を受けることが数多くあります。また、遠くに住んでいる家族からの



安否確認の依頼もあります。

相談を受けた民生委員は安否確認に出向きますが、結局所在の確認はできず、しばらく様子を見ることになる場合も多くあり、その間近所の方の心配が続きます。

しかし、心配は取り越し苦労に終わることがほとんどです。子供の家に遊びに行ったがそのまま泊まって来た、旅行に行っていた、病院に検査に行ったが、そのまま入院していたなどが留守の理由です。普段から比較的元気な方が多く、一人暮らしの気楽さから、近所の人たちが心配することまで考えが及ばなかったということが多いようです。

一人暮らしの方で長期に留守にするような場合は、近所の友人や居住地域の民生委員に伝えておくことをおすすめします。居住地域の民生委員の連絡先電話番号は区役所に問い合わせればわかります。

民生委員・児童委員は地域密着で活動しています。守秘義務もありますので安心してお気軽にご相談ください。

<担当:杉並区民生委員児童委員協議会 清水(下井草地区)、平川(宮前地区)>

【民生委員・児童委員、主任児童委員に関するお問合せは】
 杉並区保健福祉部管理課地域福祉係 ☎03-3312-2111 (代表)
 杉並区社会福祉協議会 ☎03-5347-1010

ささえあう地域福祉の輪

「杉並明るい社会づくりの会」

「杉並明るい社会づくりの会」は、特定非営利活動法人 明るい社会づくり運動の会」の地区組織です。杉並社協にも、長年にわたり交通遺児援護事業のためのご寄附を寄せてくださっています。事務局の方にお話を伺いました。

「杉並明るい社会づくりの会」についてお話を聞きました。
「杉並明るい社会づくりの会」(以下「明社」)は一九七八年に発足しました。「明るい社会づくり運動」の提唱者は立正佼成会の創始者、庭野日敬氏ですが、思いやりの気持ちで地域に広げ、地域に貢献するという活動を行っています。
明社の役

都内の各区、市にもそれぞれ「明社」があるのですが、杉並区独自の活動はありませんか？
杉並区交通殉難者慰霊祭を毎年行っています。これは杉並区内の交通事故で命を落とされた方を七回忌を迎えるまでご供養させていただくというものです。今年で44回目を迎えます。区の3警察、杉並交通安全協会、そして杉並仏教会のご協力を受けています。仏教会の各宗派持ち回りでお勤めをさせていただきますが、お坊さんたちもボランティアで参加していただいています。
また杉並区社会福祉協議会で行っている交通遺児援護事業への指定寄付を20年続けています。延べ421人の子どもの

員の皆さまは各界を代表される方で、現在の会長の宇田川紀通さん(東京商工会議所杉並支部長)は五代目です。
杉並区を16の地区に分け、常任理事を中心に活動しています。明社の会員は現在約1500人です。主な活動としては地区ごとのバザー、環境美化、募金活動等です。
また明社の事務局は7名ですが、全員ボランティアです。バザーや募金活動で集まったお金は全額寄付をしています。



浜田山駅で募金活動

介護保険 要介護認定調査員 募集

【勤務内容】 介護保険要介護認定の調査
【資格要件】 介護支援専門員 (必須)
【勤務時間】 月～土のうち土曜日を含む週に3～4日、午前9時30分から午後4時30分まで (実働1日6時間、土曜日は午前9時から午後1時までの実働4時間)
【賃 金】 950円～1,400円 (基本時給950円+業務加算)
【募集人員】 5名程度
【勤務地】 杉並区(南荻窪・梅里のいずれか)
【申 込 み】 履歴書を認定調査係へ郵送または持参。書類選考の上、面接を実施。
【送 付 先】 〒167-0051 杉並区荻窪5-15-13 あんさんぶる荻窪5階
【問 合 せ】 総務係 ☎03(5347)1010

ちの支援につながりました。40年くらい前は交通戦争などという言い方もあったくらい交通事故が多発していましたが、最近では警察をはじめ行政機関の交通安全活動のおかげで、区民の交通安全意識も高まり、去年の慰霊祭の対象となった事故は8件です。
今年度は東日本大震災で大きな被害を受けた南相馬市の震災救援募金活動を行い、杉並区を通じて寄附させていただきました。(取材 屋敷)

問合せ 杉並明るい社会づくりの会
事務局 ☎ 03(3382)2285
FAX 03(3382)2290

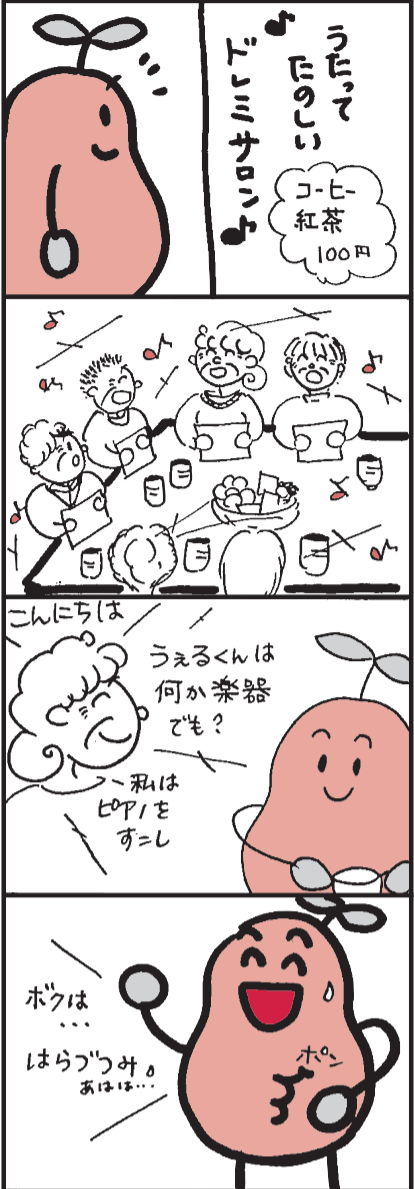
杉並区社会福祉協議会創立60周年記念事業 連続講演会 シルバー世代の身近な法律知識

第1回講演会の申込み ※募集は各回に行います。
参加ご希望の方は下記までお電話でお申し込みください。
申込期間 3月12日(月)～3月23日(金)
申 込 先 あんしんサポート係 ☎03(5347)1020

回数	開催日	講演内容
第1回	4月12日(木)	家族～親の介護と相続～
第2回	7月26日(木)	住まいをめぐる生じる法律問題・悪徳商法との戦い
第3回	9月25日(火)	老後の日々を安心して過ごすために ～あんしん未来支援事業・成年後見制度～
第4回	11月22日(木)	身内の平和のために今できること ～遺言・相続など～

○時間：各回 午後2時30分～午後4時30分
○会場：あんさんぶる荻窪4階 第1～第3教室
○定員：各回 60名(申し込み順)
○共催：杉並区・杉並区成年後見センター

うえるくん〈34〉得意な楽器は……の巻



うえるくんは地域福祉活動の種。彼の名前には、その種を「植える」、福祉を意味する「ウエルフェア」、皆さんと一緒にという気持ちあらわす「ウエルカム」の3つの想いがこめられています。

ありがとうございました ●●●●●寄附者名簿(敬称略)●●●●●

平成23年12月1日～平成24年1月31日まで (お名前は承諾を得て掲載しています。)

〈団 体〉	
和田商栄会フリーマーケット部	37,550円
ゴルフ教育研究会	22,000円
和田堀地区住民福祉協議会	34,916円
アイユーシー株式会社	57,690円
NPO法人日本入れ歯リサイクル協会	75,932円
石井薬局 石井明	200,000円
真如苑 浜田山支部	200,000円
ASA西浜田山 高山道雄	8,000円
龍光寺	200,000円
あゆむ弁当 三鷹・調布・杉並店	4,328円
ルミネ荻窪店 恵比寿様	33,767円
東京都神社庁杉並支部	160,000円
株式会社ゆいわく	37,000円
特定非営利活動法人アース	5,500円
ザミット株式会社	476,408円
JA東京中央 城西地区 女性部	50,000円
〈個 人〉	
久保田 明	30,000円
高橋 新一郎	1,000,000円
〈匿 名〉	
7件	104,000円

明社の事務局を訪問した日は朝からあいにくの雨。それでも事務局の皆さんが、生き生きと明るく活動されているお話を伺い、初めての取材で緊張していた私も笑顔をいただきました。取材を終えて表に出ると、雨はもうあがっていました。(屋敷)

私たちは杉並の地域福祉活動を応援しています。

税のお悩みすっきり解決!

会員拡大運動展開中♪
ご入会の申込み・お問合せは、下記までしてね!!

決算 申告指導
生活に役立つ 情報満載のセミナー



公益 社団法人 杉並青色申告会
TEL: 03(3393)2831
〒166-0004 杉並区阿佐谷南3-1-26
http://www.aoiro.org



受講生大募集!

カリキュラム改正前の最後のチャンス! 通信制
ホームヘルパー2級養成講座
就職・家庭介護に役立つ知識満載! 丁寧な指導で、誰でも安心して受講できます。

平成24年度 3コース開講
4/1開講 (9/4修了)
7/1開講 (12/7修了)
10/1開講 (3/12修了)

詳しい資料のご請求・お問い合わせ先は…
浴風会ケアスクール 杉並区高井戸西1-12-1
☎03-3334-2149 担当: 扇野(おおぎの)
fax: 03-3334-2694
HP http://www.yokufuukai.or.jp/