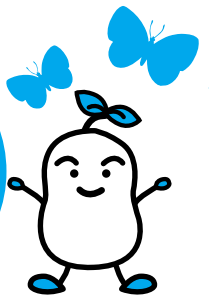


2006.3.21

ふれあいネットワーク

すぎなみ社協

No. 123



社協は地域福祉を推進する
社会福祉法人(民間団体)です。

〒167-0051 杉並区荻窪 5-15-13
あんさんぶる荻窪 5F
☎5347-1010

www.sugisyakyo.com

～杉並社協、春からの新展開～

新展開

1

地域包括支援センター ケア24

南荻窪・梅里・永福の3カ所を受託運営

4月1日
スタート

地域包括支援センターは、地域で暮らす高齢のみなさんを介護、福祉、健康、医療などさまざまな面から総合的に支えるために設けられました。一人ひとりの住民が身近な所で必要な支援を受け、社会とのつながりを持ちながら、住み慣れた地域で暮らし続けられるよう支援していく役割を担っていきます。

杉並社協は、これまでの活動で培ってきた経験を活かしながら、地域包括支援センターの運営を軸に、「区民の参加とささえあいにより誰もが安心して暮らせるまちづくり」に向け、さらなる地域ネットワークづくりに取り組んでいきます。
みなさまのご理解とご協力、よろしくお願いいたします。

ケア24を「地域包括支援センター」に 杉並区の改革

杉並区は、「介護予防」や「地域のネットワークづくり」に重点をおいた介護保険制度の改正を受け、現在、区内18ヶ所ある「在宅介護支援センター」としての「ケア24」を、予防給付サービスの導入と地域ケア構築のための拠点「地域包括支援センター」へと切り替えることにしました。
4月からは区内20ヶ所で「地域包括支援センター ケア24」がスタートします。

18年度からの介護保険制度 制度改正の全体像

国は、介護保険制度について、制度の基本理念である、高齢者の「自立支援」、「尊厳の保持」を基本としつつ、制度の持続可能性を高めていくための改革に取り組み、17年5月、改正介護保険法が成立しました。
18年度から施行される制度の主なポイントは次のとおりです。

- 1 区市町村を責任主体とした、一貫性・連続性のある
予防重視型システムへの転換
- 2 介護保険施設に係る
給付のあり方の見直し
- 3 認知症ケアや地域ケアを推進するための
新たなサービス体系の確立
- 4 情報開示の徹底、事業者規制の見直し等の
サービスの質の向上
- 5 低所得者への配慮と区市町村の保険者機能の強化のための
負担のあり方・制度運営の見直し



新展開

2

「ボランティア活動を
始めたい」

「ボランティアの応援を
求めたい」

「他機関とのつながりを
つくりたい」

杉並ボランティア活動推進センター

ボランティア活動等に関する様々な相談に応じ、情報提供や支援を行います。

あんさんぶる荻窪内に

4月1日 オープン

杉並区荻窪 5-15-13 あんさんぶる荻窪5階
【電話】5347-3939 【FAX】5347-2063

開館時間 月・水・金・土：午前8時30分～午後5時
火・木：午前8時30分～午後8時
休館日 日曜・祝日・年末年始

そんな声に
お応えします!



※ 約3年半の間、ご利用いただきました「杉並NPO・ボランティア活動推進センター」は閉所となり、阿佐谷地域区民センター内にはNPO活動の支援機能を強化した「すぎなみNPO支援センター」が開設されます。

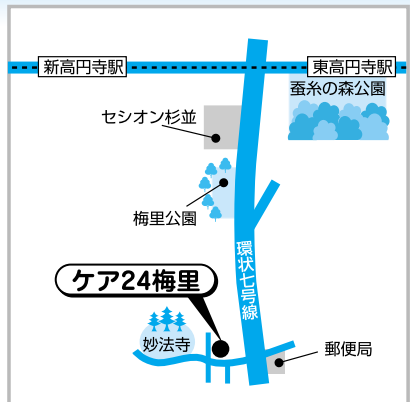
らしいまちづくりを目指して

並社協の「地域福祉事業」を応援してください。



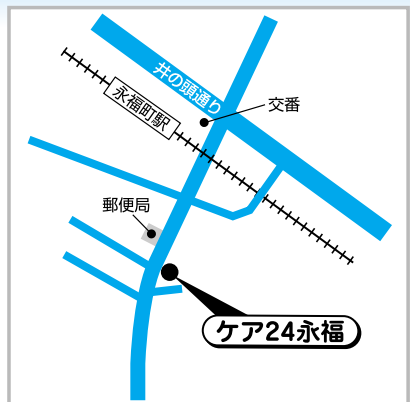
ケア24梅里

【所在地】
堀ノ内3-49-7
【電話】
5929-1924
【FAX】
5929-1925
【担当地域】
高円寺南2丁目、
梅里1・2丁目、
堀ノ内2・3丁目



ケア24永福

【所在地】
永福1-39-10
【電話】
5355-5124
【FAX】
5355-5125
【担当地域】
永福1~3丁目、
下高井戸1~3丁目



ささえあっていきせんか

ささえあいサービス

地域のみなさんの“ささえあい”
により成り立つ“ささえあい
サービス”をコーディネート
しています。



ホームヘルプサービス

地域の方に協力会員になっていただき、利用会員（日常生活を行うのが困難な方）の家事や介護の援助を行う会員制のサービスです。

ファミリー・サポート

子育ての手助けをして欲しい人（利用会員）と、手助けができる人（協力会員）が地域の中で相互援助を行う会員制のサービスです。保育・学校施設への送迎と、それに伴う子供の預かりなどを行っています。

協力会員さん大募集！！

新年度スタートに向けて、
ささえあいサービスの活動に
参加いただける方を大募集中です。
ご希望の方はささえあい係まで
ご連絡ください。

詳細については、
ささえあい係
TEL:5347-3131へ

地域のみなさんのお力で次のような事業を
展開しています。あなたも参加してみませんか？

行っています。

づくり
など

す。

場です。

曜日が異なります。(月に1~4回程度)

紙1面をごらんください。

詳細については、
地域福祉推進係
TEL:5347-1017へ

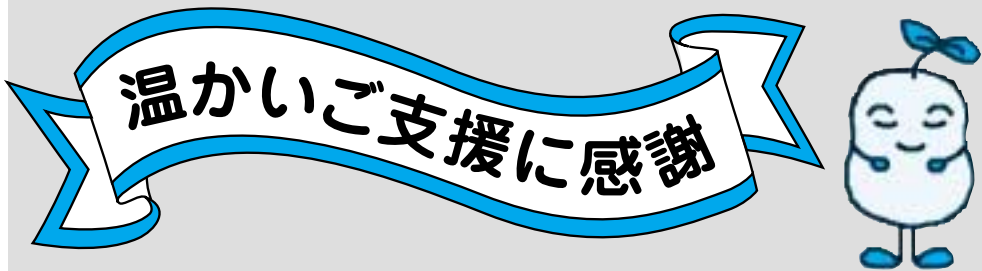


地域福祉権利擁護事業

判断能力不十分な高齢者や障害のある方などを対象に、日常生活に必要な福祉制度やサービスの利用援助を中心に、日常的な金銭管理等のお手伝いをします。

また、消費者被害などの経済的な権利侵害を予防します。
区内どこでもお伺いしますので、お気軽にご相談下さい。
秘密は厳守いたします。

詳細については、
あんしんサポート係
TEL:5347-1020へ



赤い羽根共同募金・歳末たすけあい募金 実績報告

平成17年度 赤い羽根共同募金
9,760,882円
杉並区を含む東京都内の福祉施設などに配分されます。

平成17年度 歳末たすけあい募金
13,303,527円
杉並区内の地域福祉活動の振興資金として使われます。

ご協力ありがとうございました。

募金にご協力いただいた団体・個人の方々

- | | | |
|-------------|--------------|---------------|
| 清和会 | 阿佐谷北一丁目町会 | 松庵町会 |
| 杏掛いづみ会 | 阿佐谷北口駅前 | 久我山一丁目町会 |
| 中通明和会 | スターロード商店会 | 上高井戸町会 |
| 中瀬自治会 | 阿佐谷東一番街町会 | 高井戸中央町会 |
| 下井草東部自治会 | 阿佐三会 | 富士見丘町会 |
| 神戸町会 | 温交会 | 高井戸町会 |
| 柿木共栄会 | 阿佐谷南三丁目孝睦町会 | 都営高井戸団地自治会 |
| 四宮親交会 | 阿佐谷北三丁目町会 | 高井戸東四丁目町会 |
| 矢頭睦会 | 東一会 | 区営高井戸西二丁目 |
| 住吉親交会 | 東二会 | アパート桐の木自治会 |
| 井草一、二丁目自治会 | 成一自治会 | 松の木会 |
| 荻窪白山親和会 | 成二町会 | 王子製紙富士見ヶ丘社宅 |
| 上荻親和会 | 成三町会 | 都営高井戸東一丁目 |
| 西荻北町会 | 西田自治会 | アパート自治会 |
| 仲よし町会 | 松溪自治会 | 高井戸第2ハイホーム自治会 |
| 善福寺町自治会 | 西田町会 | ファミリーグラン高井戸 |
| 新町自治会 | 阿佐谷住宅親睦会 | デュープレックス |
| 三谷町会 | 荻窪団地自治会 | 方和自治会 |
| 上井草自治会 | 和田自治協力会 | 方南東自治会 |
| 今川町親和会 | 和田一丁目町会 | 方南西町会 |
| 宿町町会 | 和田三丁目西町会 | 和泉第一町会 |
| 井荻自治会 | 和田三丁目東町会 | 和泉第二町会 |
| 井荻三丁目会 | 梅里一丁目町会 | 和泉第三町会 |
| さくら町会 | 松ノ木町会 | 和泉西町会 |
| 天沼一丁目町会 | 堀ノ内西町会 | 方南二丁目町会 |
| 天沼二丁目よし会 | 堀ノ内町会 | 泉南町会 |
| 天沼尚和会 | 堀ノ内一、二丁目町会 | 下高井戸下町会 |
| 天沼三丁目西町会 | 大宮一丁目自治会 | 上町親交会 |
| 天沼三丁目あかるい町会 | 大宮二丁目自治会 | 下高井戸二、三丁目町会 |
| 天沼二丁目町会 | ガーデン堀ノ内住宅自治会 | 向陽町友会 |
| 本天沼西町会 | 高円寺南一丁目東町会 | 浜田山町会 |
| 本天沼東町会 | 高円寺南一丁目西町会 | 永福西町会 |
| 荻窪川南町会 | 高円寺南二丁目東自治会 | 永福自治協力会 |
| 荻窪中央町会 | 高南二南町会 | 翠親和会 |
| 荻窪東町会 | 高南自治会 | 下高井戸四丁目中央町会 |
| 南荻窪会 | 高南二丁目町会 | 下高井戸三丁目町会 |
| 神明町文化会 | 高円寺南五丁目町会 | 区営下高井戸五丁目 |
| 西荻窪町会 | 高円寺南中央町会 | アパート自治会 |
| 荻窪五丁目町会 | 高円寺南氷川町会 | 井草第2アパートひまわり会 |
| 高円寺北一丁目町会 | 高円寺ハル商盛會 | 新寿会 |
| 高円寺北二丁目町会 | 高円寺ハル商盛會 | 杉並正用記念財団 |
| 高円寺北庚申文化会 | 高円寺ハル商盛會 | 杉並米穀小売商組合連合会 |
| 高円寺北中央自治会 | 梅里二丁目町会 | 長寿会 |
| 馬橋南自治会 | 新高円寺町会 | 東京城西ロータリークラブ |
| 馬橋北自治会 | 阿佐谷南一丁目東町会 | 東一会女性部 |
| 高円寺北四丁目新生会 | 馬橋二丁目北自治会 | 馬塔祭 |
| 阿佐谷商店街振興組合 | 馬橋三丁目東自治会 | 方南和泉地域集會施設 |
| 南阿佐谷自治会 | 馬橋自治会 | 運営協議会 |
| 阿佐谷南三丁目新和会 | 阿佐谷南二丁目杉の子睦会 | |
| 阿佐谷南三丁目町会 | 阿佐谷南一丁目親睦会 | 青柳 一夫 |
| 阿佐谷南一丁目中町会 | 西荻南二丁目大和通町会 | 井上 知子 |
| 阿佐谷一番街商店会 | 宮前三丁目会 | 岩澤 清 |
| 阿佐谷北二丁目町会 | 西荻南一、二丁目南部町会 | 内田 順子 |
| 川端新興会 | 久我山東自治会 | 小梶 澄子 |
| 阿佐谷北五丁目町会 | 久我山南自治会 | 田中千代子 |
| 阿佐谷元六丁目町会 | 久我山西自治会 | 浜崎 泰子 |
| | 松庵東町会 | 匿名(2名) |

(順不同・敬称略)

ささえあ



ささえていきます

地域の福祉

4月1日から社協が運営する
ケア24をご紹介します。



他地区の情報については区報(3月21日号)をご覧ください。

ケア24南荻窪

【所在地】
南荻窪 1-42-13
【電話】
5336-3724
【FAX】
5336-3727
【担当地域】
南荻窪 1~4丁目、
荻窪 1・2丁目、
高井戸東 4丁目
宮前 2丁目



相談窓口開設時間 (いずれのケア24も)
月~金曜日 午前9:00~午後7:00
(お電)

ささえてください

地域の福祉

小地域福祉活動

地域の住民の方が主体となり、以下の目的で活動を行

地域交流・地域活動の場づくり
身近な地域で気軽に相談できる環境づくり
福祉教育・ボランティア学習の実践

各地区で、相談会や情報紙の発行などを行っています。

きずなサロン

どなたでもお気軽に利用できる、喫茶形式の交流の場
現在、区内13カ所で展開中です。※会場により開催

杉並ボランティア活動推進センター

本

うえるくん 10



ご寄付された方にお礼申し上げます

●●●●● 寄付者名簿 敬称略 ●●●●●

平成17年11月1日～平成18年1月31日

〈団体〉

商店街ギャラリー(落書き大会)	6,000円
東年協杉並旅行会	76,932円
和田商栄会婦人部フリーマーケット	43,440円
(株)F F S 味噌一 荻窪店	30,000円
(株)F F S 味噌一 高円寺店	30,000円
高井戸地域区民センター 運営協議会OB会	5,000円
A S A 西浜田山	12,000円
杉並税務懇話会 チャリティバザー実行委員会	270,984円
エネスタ成田東	29,175円
タウンセブン会	10,000円
杉並区新聞販売同業組合	50,000円
東京立正短期大学	5,910円
白幡クラブ	6,454円
チャリティリサイクルショップ オレンジ	60,000円
真如苑	300,000円
石井薬局	200,000円
龍光寺	100,000円
ルミネ荻窪 恵比寿様	68,073円
東京都神社庁杉並支部	160,000円
馬橋稲荷神社氏子青年会	65,000円
サミット株式会社	546,770円

〈個人〉

浅井 より子	5,000円
後藤 光雄	103,000円
仁平 よし子	2,000円
坂本 正吉	10,000円
匿名(15件)	1,981,105円

編集後記

「ささえあいのまち」を強調した紙面づくりになりました。地域で暮らす高齢の皆様をさまざまな面から支えるための「地域包括支援センター(ケア24)」運営の記事から地域の皆様と手を取り合っていく「地域福祉活動」まで内容豊富。広報委員会ではわかりやすく整理しましたがいかがでしょうか!ご意見は社協へ(富永)

杉並社協入会のお願い

杉並区社会福祉協議会は、住民会員制度に支えられた民間の福祉団体で、地域の福祉課題の解決に取り組んでいます。誰もが安心して暮らすことができるまちの実現を目指し、福祉活動の推進や、ボランティア活動等の振興支援など様々な福祉の事業を行っています。

杉並をよりよいまちにしていくため、皆様のご協力をお願いいたします。

- 会費** 個人会員 年額1,000円～
その他:施設・団体・地域・企業会員があります
- 入会方法** 杉並区社会福祉協議会へご連絡ください。
民生委員さんを通じてもご入会いただけます。
- 連絡先** 杉並区社会福祉協議会
〒167-0051 杉並区荻窪 5-15-13
あんさんぶる荻窪 5F
TEL (03) 5347-1010
FAX (03) 5347-2061

ケア24梅里との併設で、よりきめ細かな相談を展開します!

昨年の10月末からお休みしていた「和田堀 福祉よろず相談所」が4月3日より、「ケア24梅里(堀ノ内三・四十九・七)」と併設で再開することになりました。

併設される地域包括支援センター「ケア24梅里」(本紙1～3面参照)は、特に地域のネットワークづくりなどの役割も期待されており、地域住民が主体的に運営されている和田堀地域福祉活動の拠点となる「福祉よろず相談所」が一体となる運営は相互連携により、より良い支援活動が

ひろげよう! チャリティの輪 社会福祉

「和田堀 福祉よろず相談所」

4月より再開!

お待ちしました

生まれると考えております。杉並社協では、地域に住むすべての人が「安心して暮らせる」「この地域に住んでよかった」「住み続けたい」と思えるようなまちづくりを目指し、平成3年、和田堀地域を一つのモデル地域に小地域福祉活動のプランづくりに着手しました。人と人との「きずな」を大切にしたいとの思いをこめ、「きずなプラン」と名づけて、地域のさまざまな組織や住民の方々にご協力をいただきながら平成6年3月、「和田堀地域福祉活動計画(5万人のきずなプラン)」の策定、実践を積み重ねてきました。

この計画を推進していくために、平成7年8月には「和田堀地区住民福祉協議会」が発足、その拠点として平成7年10月、「杉並社協 和田堀支部事務所(福祉よろず相談所)」を妙法寺門前(堀ノ内三丁目)に開設。以来、10年間にわたる、「地域住民による、地域住民のための、地域福祉の拠点」として親しまれてまいりました。

昨年10月、家主さんの都合で立ち退きのため「福祉よろず相談所」は一時休業となっていました。

「和田堀地区住民福祉協議会」の原田会長のコメント

地域の中で、「住民に見える地域福祉活動」ということを心がけてきました。この度、ケア24梅里と一緒に事務所を構えることとなり、相談所のスペースも広くなりました。地域の方々が気軽に集まれる雰囲気づくりにまず取り組むたいと考えています。今後ともご愛顧のほど、よろしく願います。



認知症介護家族の集い

「認知症高齢者と生きる～都市部における介護家族支援のいま」

認知症になっても、高齢者もご家族も地域の中で安心して生き生きと生活していくためにはどんな支援が望まれているのか、認知症高齢者の方、ご家族の方、地域の方の声を交えて一緒に考えてみませんか。

日時: 3月25日(土) 午後1時30分～4時30分
会場: 認知症介護研究・研修東京センター 大会議室
杉並区高井戸西1-12-1

第一部: 基調講演「認知症の方が地域で暮らしていくためには」
(講師 長谷川和夫氏)

第二部: 意見交換会「都市部において、認知症の方・家族が地域でよりつながっていくために」
コーディネーター 永田久美子氏(行政・ケアマネジャー・家族会等)

対象: 認知症の方を介護している方、認知症に関心のある方
募集人数: 150名
問い合わせ: 03-3334-2149
主催者: 社会福祉法人浴風会
後援: 杉並区、杉並区社会福祉協議会
(社会福祉法人中央共同募金会助成金事業)

私たちは杉並の地域福祉活動を応援しています。

●健康保険を使ったマッサージです●

在宅マッサージのお知らせ

孫の手倶楽部では、寝たきり、歩行困難等で通院困難な方に、国家資格を持ったマッサージ治療師が訪問してリハビリとマッサージ治療を行っています。

※健康保険をお使いの場合は、医師からの同意書が必要です。

株式会社 孫の手倶楽部
城西在宅マッサージ
〒168-0063 東京都杉並区和泉4-30-18-105
TEL(03) 3323-1685

お電話下されば治療相談員がお伺いします。初回は無料で体験マッサージ治療を受けて頂いています。お気軽にお問い合わせください。

介護にもっと快適を

- ★居宅介護支援 ★訪問介護
- ★通所介護 ★訪問入浴 ★住宅改修
- ★福祉用具のレンタル・販売
- ★施設・病院へ介護スタッフの派遣

介護のことで困ったら...

☎0120-605-025

アイリスケアサービス
アイリスケアセンター・荻窪/荻窪/方南町/アイリスケアショップ杉並 他

受講生募集 厚生労働省 教育訓練給付 制度対象講座

これから介護の世界に踏み出そうという方にオススメ

ホームヘルパー2級 講座
介護事務講座 案内書無料(請求番号5300) ☎0120-555-212

東証一部上場 株式会社 ニチイ学館 新宿支店
詳しくは→http://www.nichigakkan.co.jp