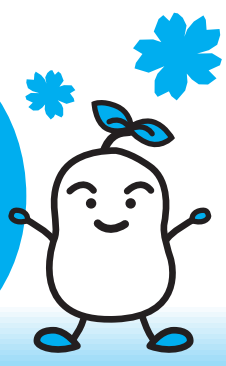


2004.3.1

ふれあいネットワーク

# すぎなみ社協

No. 115



社協は地域福祉を推進する社会福祉法人(民間団体)です。

## 社会福祉協議会が3月29日(月)から荻窪に移転します。

### あんさんぶる荻窪

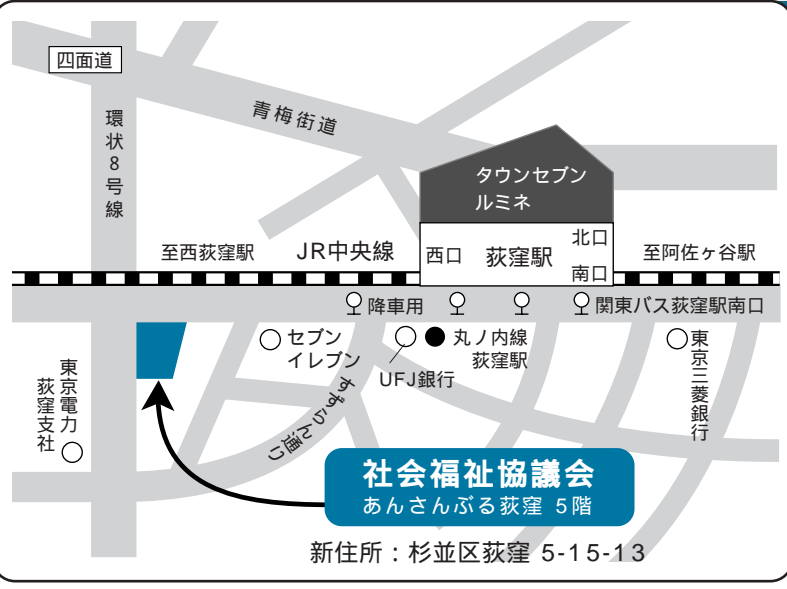
「あんさんぶる」という愛称は、荻窪の街が「クラシックのまちづくり」を進めていることもあって、複合施設を構成する各事務所を合奏団に例え、調和のとれた美しい建物と施設運営の期待を込め名づけられました。

社会福祉協議会は、複合施設「あんさんぶる荻窪」5階に移転し、3月29日(月)から業務を開始します。新たな場所で、気分一新、地域の皆様の福祉のさらなる発展のため、職員一同、張り切っております。今後も皆様のご支援の程よろしくお願いたします。  
\*なお、3月26日(金)までは、現在の建物(阿佐谷南1-16-7)で通常どおり業務を行ないます。

### 施設のご案内

屋上	屋上庭園
5階	杉並区社会福祉協議会
4階	すぎなみ環境情報館(仮称)
3階	消費者センター
2階	荻窪北児童館
1階	西福祉事務所
地下1階	荻窪南第二自転車駐車場
地下2階	駐車場

1～4階については3月区議会承認を得て正式に決まります。



事業部名	電話番号	FAX番号	
総務課 総務係	5347-1010	5347-2061	
地域福祉課	地域福祉推進係	5347-1017	
	さんあいサービス係	5347-3131	5347-2062
	杉並ファミリー・サポート・センター	5347-1021	
杉並福祉サービス支援センター(あんしんサポート)	5347-1020	5347-2063	
介事業業課	杉並社協ケアセンター	5347-3134	5347-2061
	杉並社協ヘルパーステーション	5347-1015	



# 募金活動にご協力ありがとうございました!



## 平成 15 年度 赤い羽根共同募金

10,316,954 円

## 平成 15 年度 歳末たすけあい募金

15,027,397 円

ご協力いただいた募金については、赤い羽根共同募金が杉並区を含めた東京都内の福祉施設などに配分され、歳末たすけあい募金が杉並区内の地域福祉活動の振興資金として使われます。

募金配分を受けた施設をご紹介します

### グリーン・ウッド (精神障害者共同作業所)

グリーン・ウッドでは募金による配分を受け、車両を整備することが出来ました。10年前の設立当初より、昼食作り・喫茶サービスを中心とした活動を行っており、食材の買出しやレクリエーションに使わせていただいています。一度でも荷物もたくさん運べる今度の新車両は、大活躍! 早速、



秋のバザーの買出しや、横浜へドライブに出かけてきました。利用者からも、ゆったりして乗りやすいと大好評です。また、グリーン・ウッドでは可能な限り、利用者が自分たちの活動を作っていく動きを大切にしており、バザーやフリーマーケット、サークルなどの活動も広がってきています。今回の車両の整備にあたっては、障害・病気により参加の機会を失っている人への大きなきっかけにもなりました。経験を増やしていくことへの援助を、これからも続けていきたいと思っております。ご協力、ありがとうございました。

杉並区上荻 1-5-8 フカザワビル 2F

TEL 3392-1883

## 募金にご協力いただいた団体・個人の方々

### 町会・自治会

- 清和会
- 沓掛いづみ会
- 中通明和会
- 中瀬自治会
- 下井草東部自治会
- 神戸町会
- 柿木共栄会
- 四宮親交会
- 矢頭睦会
- 井草一、二丁目自治会
- 都営井草三丁目アパート自治会
- 荻窪白山親和会
- 上荻親和会
- 西荻北町会
- 仲よし町会
- 善福寺町自治会
- 新町自治会
- 三谷町会
- 上井草自治会
- 今川町親和会
- 宿町町会
- 井荻自治会
- 井荻三丁目会
- さくら町会
- 天沼一丁目町会
- 天沼二丁目三よし会
- 天沼尚和会
- 天沼三丁目西町会
- 天沼三丁目あかるい町会
- 天沼二丁目町会
- 本天沼西町会
- 本天沼東町会
- 荻窪川南町会
- 荻窪中央町会
- 荻窪東町会
- 南荻窪会
- 神明町文化会
- 西荻窪町会
- 荻窪五丁目町会
- 高円寺北一丁目町会
- 高円寺北二丁目町会
- 高円寺北中央自治会
- 高円寺中通町会

- 高円寺北庚申文化会
- 馬橋南自治会
- 馬橋北自治会
- 高円寺北四丁目新生会
- 阿佐谷商店街振興組合
- 南阿佐谷自治会
- 阿佐谷南三丁目新和会
- 阿佐谷南三丁目町会
- 阿佐谷南一丁目中町会
- 阿佐谷一番街町会
- 阿佐谷北二丁目町会
- 川端新興会
- 阿佐谷北五丁目町会
- 阿佐谷元六丁目町会
- 阿佐谷北一丁目町会
- 阿佐谷北口駅前  
スターロード商店会
- 阿佐谷東一番街町会
- 阿佐三会
- 温交会
- 阿佐谷北松山通親交会
- 阿佐谷南三丁目睦会
- 阿佐谷北三丁目町会
- 東一会
- 東二会
- 成一自治会
- 成二町会
- 成三町会
- 西田自治会
- 松溪自治会
- 西田町会
- 阿佐谷住宅親睦会
- 荻窪団地自治会
- 和田自治協力会
- 和田一丁目町会
- 和田三丁目西町会
- 和田三丁目東町会
- 梅里一丁目町会
- 松ノ木町会
- 堀ノ内南町会
- 堀ノ内自治協力会
- 堀ノ内西町会
- 堀ノ内町会
- 堀ノ内一、二丁目町会
- 大宮一丁目自治会

- 大宮二丁目自治会
- 堀ノ内住宅自治会
- 高円寺南一丁目東町会
- 高円寺南一丁目西町会
- 高円寺南二丁目東自治会
- 高南二南町会
- 高南自治会
- 高南二丁目町会
- 高円寺南五丁目町会
- 高円寺南中央町会
- 高円寺南氷川町会
- 高円寺南バル商盛會
- 緑ヶ丘町会
- 梅里二丁目町会
- 新高円寺町会
- 阿佐谷南一丁目東町会
- 馬橋二丁目北自治会
- 馬橋三丁目東自治会
- 馬橋自治会
- 阿佐谷南二丁目杉の子睦会
- 阿佐谷南一丁目親睦会
- 西荻南二丁目大和通町会
- 西荻南中央会
- 西荻南一、二丁目南部町会
- 久我山東自治会
- 久我山一丁目都営住宅自治会
- 久我山南自治会
- 久我山西自治会
- 松庵東町会
- 松庵町会
- 久我山一丁目町会
- 上高井戸町会
- 高井戸中央町会
- 富士見丘町会
- 高井戸町会
- 都営高井戸団地自治会
- 都営高井戸西二丁目アパート  
桐の木自治会
- 高井戸東四丁目町会
- 松の木会
- 王子製紙富士見丘社宅
- 都営高井戸東一丁目アパート自治会
- 高井戸第2ハイホーム自治会
- ファミリーグラン  
高井戸デュプレックス

- 富士見丘都営アパート自治会
- 方和自治会
- 方南東自治会
- 方南西町会
- 和泉第一町会
- 和泉第二町会
- 和泉第三町会
- 和泉西町会
- 方南二丁目町会
- 泉南町会
- 下高井戸下町会
- 上町親交会
- 下高井戸二、三丁目町会
- 向陽町友会
- 浜田山町会
- 永福西町会
- 永福自治協力会
- 翠親和会

### 団体

- 久我山都営二号棟自治会
- 井草第二アパートひまわり会
- 庚申保存会
- 杉並仏教会
- 杉並正用記念財団
- 杉並米穀小売商組合連合会
- 高井戸地区  
いきいきクラブ連合会
- 東京城西ロータリークラブ
- 長寿会
- 大宮一丁目馬塔祭
- 白幡クラブ

### 個人

- 青柳 一夫
- 内田 順子
- 山本 雅道
- 杉田 和子

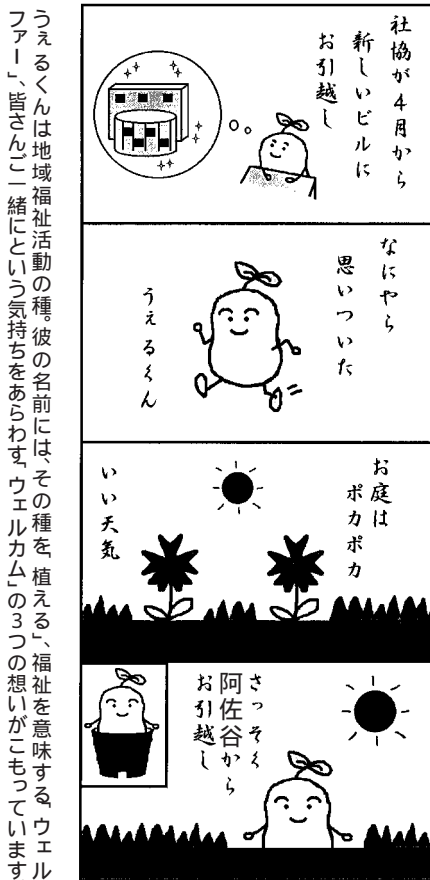
### 匿名

3 名

(敬称略)  
(順不同)



うるくん② 春は引越しの季節



自分がこうして健康で絵を描いたり、人に教えたりできることは、大変ありがたいことです。ただ、周りをみても、それすら困難な視覚に障害をお持ちの方や体の不自由な人達がいらつしやいます。きつかけとしては、そうした身体に障害を抱えている方々のために、何かお役に立てないかとの思いからです。そんな思いから、当初は、杉並公会堂で展示会や展示即売を行なってきました。セシオン杉並が出来てからは、年1回秋に、展示室で、墨絵や日本画、洋画

文部科学省(旧文部省)許可 社団法人美術愛好家「サロン・デ・ボザール」の本部は、毎年秋、都の美術館で公募展を開き、今年は32回目を迎えます。大賞はパリに招待。全国に60の支部を持ち、各々活躍しています。都内新宿に本部を構え、美術機関誌月刊「ボザール」を発行しています。お近くの本屋さん、画材店で販売されています。ご覧いただければ幸いです。杉並支部は、20年ほど前に発足。絵を描くことを趣味とする会員が現在、約30名。年齢的には、おもに60歳代以降の年配の方々が交流をあたためながら頑張っています。昨年は、支部設立20周年を記念、秋口にセシオン杉並で展示会、展示即売会を開き、盛況のうちには終わりました。私自身、個展3回、グループ展多数。区内、その他数ヶ所に教室を持ち、絵の指導やスケツ

寄付をするようになったきつかけは



などの展示会を開催。また、展示会場の一角にチャリティーコーナーを設け、会員、生徒さんからの手作り美術品として葉書絵、色紙などを出品し展示即売しています。そのチャリティーの売上の半額を毎年寄付してきました。

団体の状況、ご自身の現在



墨絵教室(セシオンにて)

今後のご活動について 何かお聞かせください

毎年開催している展示会やチャリティー即売会、それから社協への寄付もこれからも続けていきたいと思っています。それに、生涯教育といっってはなんですが、年をとってからの生きがいとして、美術愛好家以外の一般の人にも絵を描く楽しみを味わっていただければと思っています。そして、何よりも、今の自分がここまでこられたのも会員、生徒さんをはじめ、皆様のご協力と親類縁者からの支えもあつたことで、とても感謝しています。現在、区内において、セシオ

ン杉並の集会所で月2回、火曜日に墨絵の教室を、月1回、軽費老人ホーム「松風園」でも教えています。ほかにも、青学会館で、青山学院の校友の方々に墨絵を指導しています。教える方々の真剣で生き生きした表情を見るとうれいすね。宣伝ではないのですが、ぜひ一度、見学にいらしてください。

いままで、堀さんのお話しをうかがっていて、何かを継続していく強い意志を感じました。本日はお忙しい中ありがとうございました。後日、墨絵の教室風景を撮影させていただきました。しーんとしたなかで、皆さんの一心に絵筆を走らせる姿が素敵でした。

杉並社協入会のお願い

杉並区社会福祉協議会は、住民会員制度に支えられた民間の福祉団体で、地域の福祉課題の解決に取り組んでいます。誰もが安心して暮らすことができるまちの実現を目指し、福祉活動の推進や、ボランティア活動の振興、NPOの支援などを行なっています。杉並をよりよいまちにしたいため、皆様のご協力をお願いいたします。

会費

個人会員 年額1,000円～  
その他：施設・団体・地域・企業会員があります

入会方法

杉並区社会福祉協議会へご連絡ください。民生委員さんを通じてのご入会いただけます。

連絡先

杉並区社会福祉協議会  
〒166-0004  
杉並区阿佐谷南1-16-7 社会福祉会館3階  
TEL 03-5306-1008  
FAX 03-5306-6689

私たちは杉並の地域福祉活動を応援しています。

**介護付有料老人ホーム アライブケアホーム**

入居者募集

杉並区内ホーム

杉並の緑溢れる閑静な住宅地に立地する小規模でアットホームな都市型ホーム

杉並区上荻3-21 開設：平成16年4月予定 / 37室 鶴巻温泉病院(医)三喜会で培われた24年間のノウハウを生かしたリハビリと医療。

アライブ荻窪-上荻の駅- 荻窪 三鷹台 浜田山 明大前 京王井の頭線

アライブ杉並松庵 杉並区松庵2-15-12 開設：平成13年8月 / 27室

アライブ高井戸東4-27-1 開設：平成15年4月 / 42室

ホーム見学および体験入居をご希望の方は下記のフリーダイヤルまでご連絡ください。

0120-650-915

介護付有料老人ホーム 責任の権利形態 轉身利用権方式 入居時の条件：要支援・要介護 専用居室区分：全室個室 介護に関わる職員の体制：2.0:1以上

ホームページのご案内は [www.alive-carehome.co.jp](http://www.alive-carehome.co.jp)

**MUSASHINO DOME TENNIS SCHOOL**

生徒募集中!

365日 いつもベストコンディション!

武蔵野ドームテニススクール

京王井の頭線高井戸駅徒歩5分 Phone 03-3331-8976 <http://tennis-musashino.co.jp>

編集後記 平成15年度最終かつ阿佐谷発最後の115号をお届けいたします。次号からは「あんさんぶる荻窪」ビルより発信となります。編集担当一同、心を新たに、社協の活動を紙面いっぱい、わかり易く紹介していきます。地域福祉のありようが年々変革を求められているなか、本紙へのご意見ご要望をお寄せください。(原)